

**UCHWAŁA NR XLV/282/2017
RADY POWIATU GDAŃSKIEGO
z dnia 19 grudnia 2017 roku**

w sprawie przyjęcia do realizacji „Powiatowego programu rozwoju pieczy zastępczej na lata 2018 – 2020”.

Na podstawie art. 4 pkt.1 ust.3a, art. 12 pkt. 11 ustawy z dnia 5 czerwca 1998r. o samorządzie powiatowym (t.j. Dz. U. z 2017r. poz.1868) oraz art. 180 pkt. 1 ustawy z dnia 9 czerwca 2011 r. o wspieraniu rodziny i systemie pieczy zastępczej (t.j. Dz. U. z 2017 r. poz. 697 z późn. zm.

**Rada Powiatu Gdańskiego
uchwala, co następuje:**

§ 1

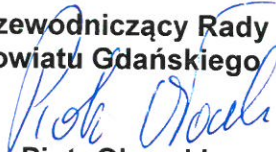
Przyjmuje się do realizacji „Powiatowy program rozwoju pieczy zastępczej na lata „2018 – 2020”, stanowiący załącznik do niniejszej uchwały.

§ 2

Wykonanie uchwały powierza się Zarządowi Powiatu Gdańskiego.

§ 3

Uchwała wchodzi w życie z dniem podjęcia.

**Przewodniczący Rady
Powiatu Gdańskiego**

Piotr Ołowski

Załącznik
do uchwały Nr XLV/282/2017
Rady Powiatu Gdańskiego
z dnia 19 grudnia 2017 roku

POWIAT GDAŃSKI



POWIATOWY PROGRAM ROZWOJU PIECZY ZASTĘPCZEJ NA LATA 2018-2020

Pruszcz Gdański 2017 r.

| | |
|--|----|
| Wprowadzenie | 3 |
| Pieczna zastępcza | 3 |
| Organizacja systemu pomocy dziecku i rodzinie | 4 |
| Założenia programowe..... | 9 |
| Charakterystyka pieczy zastępczej Powiatu Gdańskiego | 10 |
| Rodzinna pieczna zastępcza..... | 12 |
| Instytucjonalna pieczna zastępcza | 18 |
| Usamodzielnianie wychowanków | 20 |
| Finansowanie pieczy zastępczej | 21 |
| Cele i zadania programu | 24 |
| Limit rodzin zastępczych zawodowych na lata 2018 – 2020 | 30 |
| Źródła finansowania programu | 30 |
| Realizatorzy programu | 30 |
| Monitoring i ewaluacja..... | 31 |

*"Czego dziecko nie dostanie, rzadko
umie potem dać innym ludziom."*

- dr James

Wprowadzenie

Powiatowy program rozwoju pieczy zastępczej na lata 2018 – 2020, zwany dalej Programem, został opracowany w oparciu o ustawę z dnia 9 czerwca 2011r. o wspieraniu rodziny i systemie pieczy zastępczej.

Zgodnie z art. 180 ust. 1 do zadań własnych powiatu należy opracowanie i realizacja 3-letnich powiatowych programów dotyczących rozwoju pieczy zastępczej, zawierających między innymi coroczny limit rodzin zastępczych zawodowych.

Powyższy Program jest zgodny z założeniami przyjętymi w dniu 29 sierpnia 2014r. Uchwałą Nr XLIV/286/2014 Rady Powiatu Gdańskiego - Powiatowej Strategii Rozwiązywania Problemów Społecznych Powiatu Gdańskiego w latach 2014 – 2020. W celu strategicznym – „Rozwój lokalnego systemu wsparcia dziecka i rodziny” przyjęto za cel operacyjny – „Rozwój systemu pieczy zastępczej”, gdzie wyszczególniono działania zmierzające do osiągnięcia celu.

Wyznaczone w niniejszym Programie cele znajdują również swoje odzwierciedlenie w celu szczegółowym nr 3 „Rozwój rodzinnej pieczy zastępczej” Wojewódzkiego programu wspierania rodziny i systemie pieczy zastępczej na lata 2014 – 2020 przyjętego w dniu 27 października 2014 przez Sejmik Województwa Pomorskiego.

Pieczka zastępcza

Rodzina jest podstawową komórką życia społecznego oraz najlepszym dla dzieci, nigdy niedającym się zastąpić w pełni, środowiskiem wychowania i opieki nad nimi. Jednak niekiedy dochodzi do niewłaściwego wypełniania funkcji przez naturalną rodzinę i wówczas zachodzi potrzeba ograniczenia jej autonomii i podjęcie interwencji na rzecz najlepiej pojętego interesu dziecka.

Zasady i formy wspierania rodziny przeżywającej trudności w wypełnianiu funkcji opiekuńczo-wychowawczych oraz sprawowanie pieczy zastępczej od 1 stycznia 2012 roku reguluje ustawa o wspieraniu rodziny i systemie pieczy zastępczej.

Zgodnie z preambułą ustawy, jej celem podstawowym jest:

- dobro dzieci, które potrzebują szczególnej ochrony i pomocy ze strony dorosłych, środowiska rodzinnego, atmosfery szczęścia, miłości i zrozumienia, w trosce o ich harmonijny rozwój i przyszłą samodzielność życiową, dla zapewnienia ochrony przysługujących im praw i wolności,

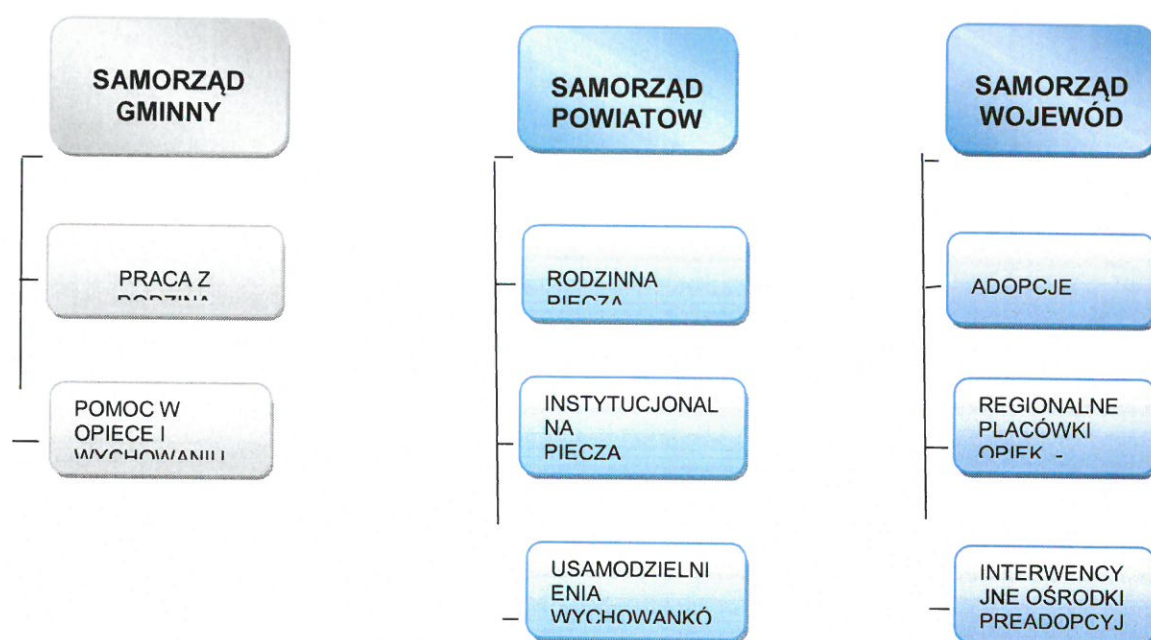
- dobro rodziny, która jest podstawową komórką społeczeństwa oraz naturalnym środowiskiem rozwoju, i dobra wszystkich jej członków, a w szczególności dzieci.

Może on być zrealizowany tylko przez współpracę wszystkich osób, instytucji i organizacji pracujących z dziećmi i rodzicami.

Organizacja systemu pomocy dziecku i rodzinie

Od dnia 1 stycznia 2012 roku ustanowiono nowy podział kompetencji w zakresie wspierania rodziny i dziecka i systemu pieczy zastępczej.

Poniżej przedstawiono podział zadań na poszczególne szczeble samorządowe:



Podstawową przesłanką wspierania rodziny jest uznanie, że jest ona podstawową komórką życia społecznego oraz najlepszym środowiskiem dla dzieci, oraz uznanie, że „rodzice, ponieważ dali życie dzieciom, mają pierwotne, niezbywalne prawo i pierwszeństwo do wychowania potomstwa i dlatego muszą być uznani za pierwszych i głównych jego wychowawców” (*Jan Paweł II*). Nie zawsze jednak rodzice biologiczni są w stanie właściwie wypełniać swoją funkcję i wówczas zachodzi konieczność ograniczenia jej autonomii i podjęcie interwencji na rzecz najlepiej pojętego interesu dziecka.

Idea zastępczych form pieczy to zastąpienie dziecku wychowania w rodzinie własnej poprzez stworzenie warunków zbliżonych do tych, które istnieją w normalnie funkcjonującej rodzinie i zapewnienie prawidłowego funkcjonowania poza rodziną biologiczną.

Zgodnie z ustawą z dnia 9 czerwca 2011 roku o wspieraniu rodziny i systemie pieczy zastępczej w przypadku niemożności zapewnienia opieki i wychowania przez rodziców, dziecko umieszcza się w pieczy zastępczej, którą organizuje powiat.

System pieczy zastępczej to: zespół osób, instytucji i działań mających na celu zapewnienie czasowej opieki i wychowania dzieciom w przypadkach niemożności sprawowania opieki i wychowania przez rodziców.

Zgodnie z ustawą **gmina zobowiązana jest do działań z zakresu profilaktyki rodzinnej**. Jest ona realizowana przez gminne instytucje świadczące usługi na rzecz dziecka i rodziny. Tworzy się stanowisko asystenta rodziny do bezpośredniej pracy z rodziną. Jest on kierowany wyłącznie do rodzin, w których sytuacja dziecka małoletniego wymaga wsparcia zewnętrznego. Jego czas pracy jest elastyczny, nienormowany i dostosowany przede wszystkim do rytmu życia rodziny. Asystent ponosi odpowiedzialność za wyniki pracy z konkretną rodziną. Ponadto, dzieciom zapewnia się pobyt w placówkach wsparcia dziennego (np. świetlicach, klubach środowiskowych, ogniskach wychowawczych), które organizują dzieciom czas wolny i pomagają w nauce, przy stałej współpracy z rodzicami. Praca z rodziną jest prowadzona m.in. w formie poradnictwa, mediacji, terapii rodzinnej, treningu umiejętności wychowawczych i terapeutycznych dla rodziców. Praca z rodziną nie kończy się z chwilą umieszczenia dziecka poza nią. Asystent rodziny pracuje z jej członkami również po umieszczeniu dzieci w pieczy zastępczej i ma wówczas za zadanie zmobilizowanie rodziców do działań na rzecz powrotu dziecka do rodziny.

Za organizację pieczy zastępczej (zarówno instytucjonalnej jak i rodzinnej) odpowiada powiat.

Do zadań powiatu (własnych i zleconych) należą w szczególności:

- a) opracowanie i realizacja 3-letnich powiatowych programów dotyczących rozwoju pieczy zastępczej, zawierających między innymi coroczny limit rodzin zastępczych zawodowych,
- b) zapewnienie dzieciom pieczy zastępczej w rodzinach zastępczych, rodzinnych domach dziecka oraz w placówkach opiekuńczo-wychowawczych,
- c) organizowanie wsparcia osobom usamodzielnianym opuszczającym rodziny zastępcze, rodzinne domy dziecka oraz placówki opiekuńczo-wychowawcze i regionalne placówki opiekuńczo-terapeutyczne, przez wspieranie procesu usamodzielnienia,
- d) tworzenie warunków do powstawania i działania rodzin zastępczych, rodzinnych domów dziecka i rodzin pomocowych,
- e) prowadzenie placówek opiekuńczo-wychowawczych oraz placówek wsparcia dziennego o zasięgu ponadgminnym,
- f) wyznaczanie organizatora rodzinnej pieczy zastępczej,
- g) zapewnienie przeprowadzenia przyjętemu do pieczy zastępczej dziecku niezbędnych badań lekarskich,
- h) prowadzenie rejestru danych rodzin zastępczych,
- i) kompletowanie we współpracy z właściwym ośrodkiem pomocy społecznej dokumentacji związanej z przygotowaniem dziecka do umieszczenia w rodzinie zastępczej albo rodzinnym domu dziecka,
- j) finansowanie:
 - świadczeń pieniężnych dotyczących dzieci z terenu powiatu, umieszczonych w rodzinach zastępczych, rodzinnych domach dziecka, placówkach opiekuńczo-wychowawczych, regionalnych placówkach opiekuńczo-terapeutycznych, interwencyjnych ośrodkach preadopcyjnych lub rodzinach pomocowych, na jego terenie lub na terenie innego powiatu,

- pomocy przyznawanej osobom usamodzielnianym opuszczającym rodziny zastępcze, rodzinne domy dziecka, placówki opiekuńczo-wychowawcze lub regionalne placówki opiekuńczo-terapeutyczne,
- szkoleń dla kandydatów do pełnienia funkcji rodziny zastępczej, prowadzenia rodzinnego domu dziecka lub pełnienia funkcji dyrektora placówki opiekuńczo-wychowawczej typu rodzinnego oraz szkoleń dla rodzin zastępczych, prowadzących rodzinne domy dziecka oraz dyrektorów placówek opiekuńczo-wychowawczych typu rodzinnego,
- k) sporządzanie sprawozdań rzeczowo-finansowych z zakresu wspierania rodziny i systemu pieczy zastępczej oraz przekazywanie ich właściwemu wojewodzie, w wersji elektronicznej, z zastosowaniem systemu teleinformatycznego,
- l) przekazywanie do biura informacji gospodarczej informacji o powstawaniu zaległości dotyczącej odpłatności za pobyt dziecka w rodzinie zastępczej,
- m) realizacja zadań wynikających z rządowych programów wspierania rodziny i systemu pieczy zastępczej,
- n) finansowanie pobytu dzieci cudzoziemców w pieczy zastępczej.

Zadania powiatu w zakresie pieczy zastępczej starosta wykonuje za pośrednictwem powiatowego centrum pomocy rodzinie oraz organizatorów rodzinnej pieczy zastępczej. Do zakresu działania powiatowego centrum pomocy rodzinie należą wszystkie sprawy z zakresu pieczy zastępczej niezastrzeżone na rzecz innych podmiotów.

Zgodnie z Zarządzeniem Starosty Gdańskiego nr 86/2011 z dnia 4 października 2011 roku Powiatowe Centrum Pomocy Rodzinie w Pruszczu Gdańskim zostało wyznaczone na organizatora rodzinnej pieczy zastępczej na terenie Powiatu Gdańskiego.

Do zadań organizatora rodzinnej pieczy zastępczej należy przede wszystkim, zgodnie z art. 75 ust. 4 ustawy z dnia 9 czerwca 2011 roku o wspieraniu rodziny i systemie pieczy zastępczej:

- a) prowadzenie naboru kandydatów do pełnienia funkcji rodziny zastępczej zawodowej, rodziny zastępczej niezawodowej lub prowadzenia rodzinnego domu dziecka,
- b) kwalifikowanie osób kandydujących do pełnienia funkcji rodziny zastępczej lub prowadzenia rodzinnego domu dziecka oraz wydawanie zaświadczeń kwalifikacyjnych zawierających potwierdzenie ukończenia szkolenia, opinię o spełnianiu warunków i ocenę predyspozycji do sprawowania pieczy zastępczej,
- c) prowadzenie szkoleń dla kandydatów do pełnienia funkcji rodziny zastępczej lub prowadzenia rodzinnego domu dziecka,
- d) prowadzenie szkoleń dla kandydatów do pełnienia funkcji dyrektora placówki opiekuńczo-wychowawczej typu rodzinnego, wydawanie świadectw ukończenia tych szkoleń oraz opinii dotyczącej predyspozycji do pełnienia funkcji dyrektora i wychowawcy w placówce opiekuńczo-wychowawczej typu rodzinnego,
- e) zapewnianie rodzinom zastępczym oraz prowadzącym rodzinne domy dziecka szkoleń mających na celu podnoszenie ich kwalifikacji, biorąc pod uwagę ich potrzeby,

- f) zapewnianie pomocy i wsparcia osobom sprawującym rodzinną pieczę zastępczą, w szczególności w ramach grup wsparcia oraz rodzin pomocowych,
- g) organizowanie dla rodzin zastępczych oraz prowadzących rodzinne domy dziecka pomocy wolontariuszy,
- h) współpraca ze środowiskiem lokalnym, w szczególności z powiatowym centrum pomocy rodzinie, ośrodkiem pomocy społecznej, sądami i ich organami pomocniczymi, instytucjami oświatowymi, zakładami opieki zdrowotnej, a także kościołami i związkami wyznaniowymi oraz z organizacjami społecznymi,
- i) prowadzenie poradnictwa i terapii dla osób sprawujących rodzinną pieczę zastępczą i ich dzieci oraz dzieci umieszczonych w pieczy zastępczej,
- j) zapewnianie pomocy prawnej osobom sprawującym rodzinną pieczę zastępczą, w szczególności w zakresie prawa rodzinnego,
- k) dokonywanie okresowej oceny sytuacji dzieci przebywających w rodzinnej pieczy zastępczej,
- l) prowadzenie działalności diagnostyczno-konsultacyjnej, której celem jest pozyskiwanie, szkolenie i kwalifikowanie osób zgłaszających gotowość do pełnienia funkcji rodziny zastępczej zawodowej, rodziny zastępczej niezawodowej oraz prowadzenia rodzinnego domu dziecka, a także szkolenie i wspieranie psychologiczno-pedagogiczne osób sprawujących rodzinną pieczę zastępczą oraz rodziców dzieci objętych tą pieczą,
- m) przeprowadzanie badań pedagogicznych i psychologicznych oraz analizy, dotyczących kandydatów do pełnienia funkcji rodziny zastępczej lub prowadzenia rodzinnego domu dziecka,
- n) zapewnianie rodzinom zastępczym zawodowym i niezawodowym oraz prowadzącym rodzinne domy dziecka poradnictwa, które ma na celu zachowanie i wzmocnienie ich kompetencji oraz przeciwdziałanie zjawisku wypalenia zawodowego,
- o) przedstawianie staroście i radzie powiatu corocznego sprawozdania z efektów pracy,
- p) zgłaszanie do ośrodków adopcyjnych informacji o dzieciach z uregulowaną sytuacją prawną, w celu poszukiwania dla nich rodzin przysposabiających,
- q) organizowanie opieki nad dzieckiem, w przypadku gdy rodzina zastępcza albo prowadzący rodzinny dom dziecka okresowo nie może sprawować opieki, w szczególności z powodów zdrowotnych lub losowych albo zaplanowanego wypoczynku.

Do bezpośredniej pracy z rodziną organizator rodzinnej pieczy zastępczej za zgodą określonej rodziny zastępczej lub prowadzącego rodzinny dom dziecka wyznacza koordynatora rodzinnej pieczy zastępczej.

Organizator rodzinnej pieczy zastępczej wybierając kandydata na stanowisko koordynatora kieruje się jego kompetencjami i profesjonalizmem w wykonywaniu swoich obowiązków, którymi są:

- 1) udzielanie pomocy rodzinom zastępczym i prowadzącym rodzinne domy dziecka w realizacji zadań wynikających z pieczy zastępczej,
- 2) przygotowanie, we współpracy z asystentem rodziny i odpowiednio rodziną zastępczą lub prowadzącym rodzinny dom dziecka, planu pomocy dziecku,

- 3) pomoc rodzinom zastępczym oraz prowadzącym rodzinne domy dziecka w nawiązaniu wzajemnego kontaktu,
- 4) zapewnianie rodzinom zastępczym oraz prowadzącym rodzinne domy dziecka dostępu do specjalistycznej pomocy dla dzieci, w tym psychologicznej, reedukacyjnej i rehabilitacyjnej,
- 5) zgłaszanie do ośrodków adopcyjnych informacji o dzieciach z uregulowaną sytuacją prawną, w celu poszukiwania dla nich rodzin przysposabiających,
- 6) udzielanie wsparcia pełnoletnim wychowankom rodzinnych form pieczy zastępczej,
- 7) przedstawianie corocznego sprawozdania z efektów pracy organizatorowi rodzinnej pieczy zastępczej.

Jak widać zadania koordynatora rodzinnej pieczy zastępczej są zadaniami kompleksowymi, dotyczącymi całokształtu funkcjonowania rodziny zastępczej oraz rodzinnego domu dziecka. Należą do nich bowiem zarówno działania związane z udzielaniem wsparcia w codziennym wypełnianiu obowiązków przez osoby prowadzące rodzinne formy pieczy zastępczej, wsparcie dla pełnoletnich wychowanków, kwestie formalne związane z organizacją pomocy specjalistycznej bądź kontrolą sytuacji prawnej podopiecznych. Fachowość i rzetelność podejmowanych przez koordynatora działań ma gwarantować zobowiązanie go przez ustawodawcę do systematycznego podnoszenia swoich kwalifikacji w zakresie pracy z dziećmi lub rodziną, w szczególności przez udział w szkoleniach i samokształcenie. Ponadto jest on uprawniony do korzystania z poradnictwa zawodowego, które ma wzmocnić jego kompetencje i zapobiec wypaleniu zawodowemu. Zgodnie z cyt. ustawą jeden koordynator ma pod opieką od dnia 1 stycznia 2015 roku – 15 rodzin zastępczych.

Organizator rodzinnej pieczy zastępczej czuwa nad rzetelnością i profesjonalizmem tworzenia rodzin zastępczych i rodzinnych domów dziecka oraz ich właściwym funkcjonowaniem realizującym zasadę ochrony dobra dziecka.

By system ten działał w sposób planowy i efektywny, przepisy ustawy nałożyły na powiat obowiązek opracowania i realizacji 3-letniego powiatowego programu dotyczącego rozwoju pieczy zastępczej, zawierającego między innymi coroczny limit rodzin zastępczych zawodowych.

Do **zadań samorządu województwa** należą w szczególności: organizowanie i prowadzenie ośrodków adopcyjnych, prowadzenie interwencyjnych ośrodków preadopcyjnych i regionalnych placówek opiekuńczo- terapeutycznych.

Na terenie województwa pomorskiego działają dwa ośrodki adopcyjne.

Zadania wojewody koncentrują się w szczególności na prowadzeniu rejestru placówek opiekuńczo-wychowawczych, regionalnych placówek opiekuńczo- terapeutycznych i interwencyjnych, ośrodków preadopcyjnych, ustalanie wolnych miejsc w placówkach, wydawaniu zezwoleń na prowadzenie placówek oraz nadzór nad nimi i kontrola nad wykonywaniem zadań przez samorząd gminny i powiatowy.

Założenia programowe

Program rozwoju pieczy zastępczej zawiera kompleksowy system wspierania rodzin i dzieci w pieczy zastępczej, który opiera się na prawach dziecka ustanowionych w Konstytucji RP oraz Konwencji o Prawach Dziecka, a w szczególności :

- prawa dziecka do rodziny i pozostawania pod opieką rodziców,
- prawa do poszanowania więzi rodzinnych dziecka odseparowanego z jakichkolwiek powodów od rodziców,
- prawa ustanowienia dla nich pieczy zastępczej,
- ochrony jego dobra w postępowaniu adopcyjnym.

Pieczka zastępcza to piecza sprawowana poza rodziną biologiczną dziecka przez rodziny zastępcze i placówki opiekuńczo wychowawcze przez wszystkie dni tygodnia, przez całą dobę, w zasadzie bez z góry określonego terminu jej zakończenia w konsekwencji ingerencji sądu w sferę władzy rodzicielskiej.

Rodzina zastępcza jest wzorowaną na modelu wychowania rodzinnego formą pieczy zastępczej. Z chwilą umieszczenia w rodzinie zastępczej dziecko dalej prawnie pozostaje dzieckiem swoich rodziców. Wyjątek stanowi adopcja, która nie jest jedną z form pieczy zastępczej. Rodzice zastępczy nie sprawują nad dzieckiem władzy rodzicielskiej, a tylko wykonują bieżącą pieczę. Pozostałe obowiązki i prawa wynikające z władzy rodzicielskiej należą do rodziców biologicznych dziecka, o ile sąd opiekuńczy nie postanowił inaczej.

Głównym celem pieczy zastępczej jest niwelowanie niewydolności wychowawczej rodziny oraz zaniedbania dzieci lub też w przypadku braku jakiegokolwiek szansy na powrót dziecka do rodziny biologicznej na jak najszybszym uregulowaniu jego sytuacji prawnej. Stąd też umieszczając dziecko w pieczy zastępczej należy traktować jako stan przejściowy i dążyć do tego, aby dziecko jak najszybciej mogło powrócić do swoich rodziców naturalnych lub znaleźć rodzinę adopcyjną. Piecza zastępcza z założenia jest nastawiona na przywracanie dziecka rodzinie, jest więc opieką tymczasową.

Pieczka zastępcza ma na celu zapewnienie dziecku bezpieczeństwa oraz odpowiednich warunków rozwoju i wychowania, a w szczególności kompensacji deficytów reintegracji z rodziną pochodzenia oraz usamodzielnienie życiowe wychowanka. Nie jest to zadanie łatwe i wymaga ogromnego zaangażowania samej rodziny zastępczej jak i wielu służb.

Przyjęcie dziecka do rodziny zastępczej jest sytuacją bardzo trudną zarówno dla rodziny zastępczej jak i dla samego dziecka. Dzieci, które trafiają do pieczy zastępczej, są zaniedbane wychowawczo, zdrowotnie, edukacyjnie i emocjonalnie. Dla wielu osób sprawujących rodzinne formy opieki zastępczej trudnym doświadczeniem obok codziennej pracy z dzieckiem, szkołą jest również kontakt z rodzinami powierzonych im dzieci. Wyzwania, którym muszą sprostać opiekunowie zastępczy powodują, iż często czują się oni bezsilni, oceniani i osamotnieni co powoduje powolne osłabianie ich motywacji, sił i zapału do dalszego sprawowania opieki nad wychowankami. Aby uniknąć wypalenia opiekunów zastępczych, konieczne jest stworzenie spójnego i wszechstronnego systemu wsparcia. Rodzina zastępcza, która czuje się bezpieczna i jest wspierana, gwarantuje rzetelne i efektywne sprawowanie opieki.

Profesjonalne wsparcie rodzin i rodzinnych form pieczy zastępczej powinno być rozwiązaniem systemowym, które składa się z wielu powiązanych ze sobą elementów, przede wszystkim takich, jak: koordynator rodzin zastępczych i rodzinnych domów dziecka, asystent rodzin biologicznych dziecka, które trafiło do pieczy zastępczej, pracownik socjalny ośrodka pomocy społecznej, kurator sądowy.

Charakterystyka pieczy zastępczej Powiatu Gdańskiego

Analizę sytuacji dzieci i młodzieży z terenu Powiatu Gdańskiego należy rozpocząć od przedstawienia sytuacji demograficznej tej grupy społeczeństwa. Poniżej przedstawiona została tabela zawierająca procentowy udział dzieci i młodzieży w wieku od 0-18 lat w stosunku do ogółu mieszkańców Powiatu Gdańskiego wg. stanu na dzień 31.12.2016 roku.

| Teren | Ludność w tym: | | | | | | Ogółem Dzieci | % - owoy udział dzieci w ogółu ludności |
|--------------------|----------------|-----------------|-------|-------|-------|-------|---------------|---|
| | Ogółem | dzieci w wieku: | | | | | | |
| | | 0-2 | 3-6 | 7-12 | 13-15 | 16-18 | | |
| Miasto Pruszcz Gd. | 30 106 | 1 113 | 1 603 | 2 181 | 915 | 861 | 6 673 | 22,17 |
| Cedry Wielkie | 6 924 | 232 | 333 | 500 | 238 | 261 | 1 564 | 22,59 |
| Kolbudy | 16 359 | 513 | 803 | 1418 | 574 | 611 | 3 919 | 23,96 |
| Pruszcz Gdański | 28 001 | 1 319 | 1 674 | 2 305 | 872 | 845 | 7 015 | 25,05 |
| Przywidz | 5 836 | 176 | 270 | 498 | 216 | 186 | 1 346 | 23,06 |
| Pszczółki | 9 235 | 322 | 457 | 668 | 286 | 332 | 2 065 | 22,36 |
| Suchy Dąb | 4 208 | 135 | 196 | 315 | 153 | 150 | 946 | 22,55 |
| Trąbki Wielkie | 11 006 | 329 | 521 | 892 | 380 | 431 | 2 553 | 23,17 |
| Powiat Gdański | 111 675 | 4 139 | 5 857 | 8 777 | 3 634 | 3 677 | 26 084 | 23,36 |

Źródło – Opracowanie własne na podstawie danych GUS BDL

Z przedstawionej tabeli wynika, że prawie jedna czwarta mieszkańców to dzieci, młodzież, przy czym najmniejszy odsetek tej grupy ludności stanowią mieszkańcy miasta Pruszcza Gdańskiego, tylko 22,17% a najwięcej osób nieletnich stanowi odsetek mieszkańców gminy Pruszcz Gdański – 25,05 %.

Pomimo zaangażowania różnych służb społecznych, nie wszystkie dzieci mają możliwość wychowywać się w swoich rodzinach biologicznych, w przypadku rażącego zaniedbania dzieci i zagrożenia ich zdrowia lub życia postanowieniem sądu zostają one umieszczone w pieczy zastępczej. Najczęstszą przyczyną umieszczenia dzieci poza rodziną jest niewydolność opiekuńczo-wychowawcza rodziny, a także alkoholizm rodziców.

Poniżej dokonano analizy procentowego udziału dzieci z poszczególnych gmin umieszczonych w rodzinach zastępczych lub placówkach opiekuńczo-wychowawczych wg. stanu na dzień 31.12.2016 roku w porównaniu z ogółem niepełnoletnich mieszkańców Powiatu Gdańskiego.

| | Ogółem liczba mieszkańców w wieku 0-18 lat | Liczba dzieci w pieczy zastępczej pochodzących z terenu Powiatu Gdańskiego | | | % populacji dzieci w pieczy zastępczej w 2013 | % populacji dzieci w pieczy zastępczej w 2016 |
|--------------------|--|--|------------------|---------|---|---|
| | | rodzinnej | instytucjonalnej | Łącznie | | |
| Miasto Pruszcz Gd. | 6 673 | 20 | 8 | 28 | 0,53 | 0,43 |
| Cedry Wielkie | 1 564 | 22 | 4 | 26 | 1,28 | 1,66 |
| Kolbudy | 3 919 | 27 | 9 | 36 | 0,80 | 0,92 |
| Pruszcz Gdański | 7 015 | 45 | 17 | 62 | 0,85 | 0,88 |
| Przywidz | 1 346 | 9 | 2 | 11 | 0,62 | 0,82 |
| Pszczółki | 2 065 | 7 | 2 | 9 | 0,64 | 0,44 |
| Suchy Dąb | 949 | 11 | 4 | 15 | 2,09 | 1,58 |
| Trąbki Wielkie | 2 553 | 19 | 5 | 24 | 1,16 | 0,94 |
| Powiat Gdański | 26 084 | 160 | 51 | 211 | 0,84 | 0,80 |

Źródło – Opracowanie własne na podstawie danych GUS BDL i źródeł PCPR

Od wielu lat można zaobserwować proces powolnego, lecz systematycznego zwiększania udziału rodzin zastępczych lub rodzinnych domów dziecka (RDD) w sprawowaniu pieczy zastępczej. W 2005 roku w rodzinach zastępczych przebywało 71% dzieci, natomiast w 2016 roku dzieci w rodzinnej pieczy zastępczej stanowiły 76% ogółu objętych opieką zastępczą. W Powiecie Gdańskim w roku 2013 w rodzinnej pieczy zastępczej przebywało 75,59 % wszystkich dzieci umieszczonych w pieczy zastępczej, natomiast już w 2016 liczba ta wzrosła i wyniosła – **75,82 %** wszystkich dzieci umieszczonych w pieczy zastępczej.

Analizując odsetek dzieci umieszczonych w pieczy zastępczej w stosunku do całej populacji dzieci i młodzieży z powiatu Gdańskiego, można zauważyć, że w stosunku do 2013 roku odsetek ten na koniec 2016 roku, zmniejszył się aż o **0,04 %**.

Rodzinna piecza zastępcza

Zgodnie z przyjętymi w Powiatowej Strategii Rozwiązywania Problemów Społecznych Powiatu Gdańskiego priorytetami w pierwszej kolejności dzieci umieszczane są w rodzinnej pieczy zastępczej, w przypadku braku chętnych rodzin zastępczych do przyjęcia dziecka, wychowanek jest kierowany do instytucjonalnej pieczy zastępczej – placówki opiekuńczo wychowawczej.

Poniżej przedstawiono schemat podziału rodzinnej pieczy zastępczej zgodnej z ustawą o wspieraniu rodziny i systemie pieczy zastępczej.



Rodzinna piecza zastępcza to system pieczy nad dzieckiem, w skład którego wchodzi spokrewnione, niezawodowe i zawodowe rodziny zastępcze oraz rodzinne domy dziecka:

- a) *rodzina zastępcza spokrewniona* – rodzina zastępcza, którą tworzą małżonkowie lub osoba niepozostająca w związku małżeńskim, będąca krewnym wstępnym lub rodzeństwem dziecka,
- b) *rodzina zastępcza niezawodowa* – rodzina, którą tworzą małżonkowie lub osoba niepozostająca w związku małżeńskim, nie będący krewnymi wstępnymi lub rodzeństwem dziecka - może u niej przebywać w tym samym czasie łącznie nie więcej niż 3-je dzieci lub wychowanków, którzy osiągnęli pełnoletność,

- c) *zawodowa rodzina zastępcza* - może u niej przebywać w tym samym czasie łącznie nie więcej niż 3-je dzieci lub wychowanków którzy osiągnęli pełnoletność, w tym:
- *pełniąca funkcję pogotowia rodzinnego* – rodzina zastępcza, w której umieszcza się dziecko do czasu unormowania sytuacji dziecka, nie dłużej niż na okres 4 miesiące. W szczególnie uzasadnionych przypadkach okres ten może być przedłużony do 8 miesięcy lub do zakończenia postępowania sądowego o powrót dziecka do rodziny, przysposobienie lub umieszczenie w rodzinnej pieczy zastępczej,
 - *zawodowa specjalistyczna* – rodzina zastępcza, w której umieszcza się w szczególności dzieci niepełnosprawne i dzieci skierowane na podstawie ustawy z dnia 26 października 1982 roku o postępowaniu w sprawach nieletnich lub małoletnie matki z dziećmi,
- d) *rodzinny dom dziecka* – tworzony jest przez małżonków w lub osobę niepozostającą w związku małżeńskim, sprawujące opiekę nad łącznie nie więcej niż 8 dzieci oraz osób, które osiągnęły pełnoletność przebywając w pieczy zastępczej.

Poniżej przedstawiono rozwój rodzicielstwa zastępczego w latach 2012 – 2016 (stan na XII) z podziałem na poszczególne rodzaje rodzin wraz z liczbą dzieci w nich przebywających. Przedstawiona liczba dzieci umieszczonych w pieczy zastępczej dotyczy tylko dzieci i młodzieży przebywających na terenie Powiatu Gdańskiego. Część dzieci pochodząca z terenu naszego powiatu jest umieszczana w rodzinach zastępczych zamieszkujących inne powiaty.

| Rodziny zastępcze | Liczba rodzin spokrewnionych/ liczba dzieci umieszczonych | Niezawodowe | Zawodowe | Specjalistyczne | Rodzinne Domy Dziecka | Łącznie |
|--------------------------|--|--------------------|-----------------|------------------------|------------------------------|----------------|
| 2012 | 63/76 | 56/74 | 12/79 | 1/3 | 0 | 132/232 |
| 2013 | 60/60 | 57/63 | 12/61 | 1/3 | 0 | 130/187 |
| 2014 | 59/72 | 52/65 | 8/26 | 1/3 | 4/30 | 124/196 |
| 2015 | 63/81 | 47/67 | 7/34 | 1/3 | 4/31 | 122/216 |
| 2016 | 60/77 | 48/58 | 7/21 | 1/2 | 4/28 | 120/186 |

Zródło - PCPR w Pruszczu Gdańskim

Liczba rodzin zastępczych jest uzależniona od ilości osób, którzy chcą podjąć się tej trudnej roli, stąd też Powiatowe Centrum Pomocy Rodzinie prowadzi stałą kampanię promującą rodzicielstwo zastępcze i pozyskiwanie nowych kandydatów do pełnienia tej roli. Kandydaci na rodzinę zastępczą po przejściu wstępnej kwalifikacji odbywają obowiązkowe szkolenie w tym zakresie.

Szkolenie odbywa się w ramach PCPR programem autorstwa Marka Hojczyka i Beaty Kowalczyk, zatwierdzonego decyzją Ministra Pracy i Polityki Społecznej Nr DSR-II-5121-27-1-TU/12 z dnia 21 czerwca 2012 roku, dla:

- kandydatów do pełnienia funkcji rodziny zastępczej niezawodowej i rodziny zastępczej spokrewnionej w wymiarze 60 godzin – moduł podstawowy,
- kandydatów do pełnienia funkcji rodziny zastępczej zawodowej, prowadzenia rodzinnego domu dziecka oraz na dyrektora placówki opiekuńczo-wychowawczej typu rodzinnego - w wymiarze 75 godzin,
- kandydatów do pełnienia funkcji rodziny zastępczej zawodowej, do prowadzenia rodzinnego domu dziecka oraz dyrektora placówki opiekuńczo-wychowawczej typu rodzinnego, którzy będą sprawować opiekę i wychowanie nad dziećmi niepełnosprawnymi – w wymiarze 95 godzin,
- kandydatów do pełnienia funkcji rodziny zastępczej zawodowej, którzy będą sprawować opiekę i wychowanie nad dziećmi umieszczonymi na podstawie przepisów o postępowaniu w sprawach nieletnich – w wymiarze 95 godzin,
- kandydatów do pełnienia funkcji rodziny zastępczej zawodowej pełniących funkcje pogotowia rodzinnego – w wymiarze 85 godzin.

Pomimo wcześniejszego przeprowadzenia wśród kandydatów na rodzinę zastępczą, kwalifikacji formalnej, nie wszystkie osoby, które ukończyły szkolenie uzyskiwały pełne kwalifikacje do pełnienia roli rodziny zastępczej.

| Rok | Liczba osób, która ukończyła szkolenie | Liczba osób, która uzyskała kwalifikacje |
|-------------|--|--|
| 2012 | 47 | 29 |
| 2013 | 21 | 10 |
| 2014 | 14 | 9 |
| 2015 | 35 | 18 |
| 2016 | 19 | 10 |

Źródło – PCPR w Pruszczu Gdańskim

Jak wynika z powyższej tabeli, bardzo mało jest osób chętnych do założenia rodziny zastępczej. Nie wszystkie osoby, które spełniają prawne warunki bycia rodziną zastępczą i przeszły kurs w ostateczności z różnych powodów zostają zakwalifikowani do bycia rodzicem zastępczym. Często jednym z czynników jest niewłaściwa motywacja do bycia rodzicem zastępczym, która mylona jest z funkcją rodziny adopcyjnej, jak również niechęć do kontaktów z rodzicami biologicznymi dziecka, na co kładzie się szczególnie nacisk podczas szkolenia.

Powiatowe Centrum Pomocy Rodzinie stara się, aby rodziny zastępcze działające na terenie Powiatu Gdańskiego odczuwały duże wsparcie ze strony pracowników. Poprzez systematyczne szkolenia, spotkania grup wsparcia dąży się, aby rodziny zastępcze były w jak najlepszy sposób przygotowane do codziennej, bardzo ciężkiej i wyczerpującej pracy. Bardzo często rodziny zastępcze, które „pracują” 24 godziny na dobę dotyka wypalenie zawodowe. Jako partnerzy w pracy z dziećmi PCPR stara się bardzo często podkreślać olbrzymi wkład pracy rodzin zastępczych w realizacji zadań powiatu między innymi poprzez przekazywanie im imiennych życzeń okolicznościowych lub pamiętając o ich święcie ustanowionym przez Sejm Rzeczypospolitej Polskiej - Dniu Rodzicielstwa Zastępczego. Co roku dodatkowo na rzecz rozwoju rodzicielstwa zastępczego realizowane są projekty ogłaszane przez Ministerstwo Pracy i Polityki Społecznej, które mają na celu wzmocnienie i rozwój pieczy zastępczej, zapobieganiu wypaleniu

zawodowemu rodzin zastępczych, wspieranie ich dzieci biologicznych, a także pomoc w usamodzielnianiu wychowanków.

Rodziny zastępcze z Powiatu Gdańskiego mogą raz w miesiącu korzystać z grupy wsparcia, jak również stale podwyższać swoje kompetencje w ramach organizowanych przez PCPR szkoleń i kursów.

W Powiecie Gdańskiego można zauważyć stałą tendencję ograniczania umieszczania dzieci w placówkach opiekuńczo-wychowawczych na rzecz rodzin zastępczych. Wzrasta także liczba wyspecjalizowanych rodzin zastępczych zawodowych, które z coraz większym profesjonalizmem opiekują się dziećmi w ramach Rodzinnych Domów Dziecka czy rodziny specjalistycznej dla dzieci niepełnosprawnych.

Największą liczbę rodzin zastępczych stanowią rodziny zastępcze spokrewnione - dziadkowie i pełnoletnie rodzeństwo dziecka. Rodziny zastępcze niezawodowe również stanowią liczną grupę jednak, że z uwagi na wejście w życie ustawy o wspieraniu rodziny i systemie pieczy zastępczej większą część tych rodzin stanowią dalsi krewni dzieci, głównie ciocie, wujkowie, kuzyni. Biorąc pod uwagę konieczność wykonania postanowienia sądu o umieszczeniu dziecka w rodzinie zastępczej niezwiązanej z rodziną najbardziej preferowane są rodziny zastępcze niezawodowe, które są gotowe przyjmując obce dla siebie dzieci.

Poniżej tabela przedstawiająca liczbę poszczególnych rodzin w perspektywie pięciu lat.

| | 2012 | | 2013 | | 2014 | | 2015 | | 2016 | |
|--|---------------|---------------|---------------|---------------|---------------|---------------|---------------|---------------|---------------|---------------|
| | Liczba dzieci | Liczba rodzin | Liczba dzieci | Liczba rodzin | Liczba dzieci | Liczba rodzin | Liczba dzieci | Liczba rodzin | Liczba dzieci | Liczba rodzin |
| Rodz. zastępcze spokrewnione | 76 | 63 | 74 | 60 | 75 | 59 | 81 | 63 | 77 | 60 |
| Rodz. zastępcze niezawodowe | 74 | 56 | 91 | 57 | 88 | 52 | 67 | 47 | 58 | 48 |
| Rodz. zastępcze zawodowe | 79 | 12 | 78 | 12 | 33 | 8 | 34 | 8 | 21 | 7 |
| Rodz. zastępcze zawodowe specjalistyczne | 3 | 1 | 3 | 1 | 3 | 1 | 3 | 1 | 2 | 1 |
| Rodzinnie Domy Dziecka | 0 | 0 | 0 | 0 | 39 | 4 | 31 | 4 | 28 | 4 |

| | | | | | | | | | | |
|---|------------|-----|------------|-----|------------|-----|------------|-----|------------|-----|
| Dzieci z terenu powiatu gdańskiego umieszczone na terenie innych powiatów | 23 | - | 20 | - | 9 | - | 11 | 11 | 22 | 17 |
| Łącznie: | 255 | 132 | 270 | 130 | 247 | 124 | 227 | 134 | 208 | 137 |

Źródło – PCPR w Pruszczu Gdańskim

Z powyższej tabeli wynika, że liczba dzieci umieszczonych w pieczy zastępczej w roku 2016 znacznie zmniejszyła się. Jest to spowodowane usamodzielnianiem się pełnoletnich wychowanków i mniejszą ilością interwencyjnego umieszczania dzieci w pieczy zastępczej. Problem natomiast występuje z coraz dłuższym okresem przebywania dzieci w rodzinach zastępczych i przedłużającym się terminem ostatecznego rozwiązania sprawy rodziców biologicznych.

Bardzo często sąd pozostawia dzieci na wiele lat w rodzinach zastępczych (tracą one wówczas szansę na szczęśliwą adopcję) nim pozbawi rodziców władzy rodzicielskiej lub zgodzi się na powrót dzieci do domu biologicznego. Szczególnie warto zauważyć, że w przypadku umieszczenia dzieci w rodzinie zastępczej spokrewnionej u dziadków, rodzeństwa, rodzice naturalni nie wykazują żadnych przejawów dobrej woli poprawienia swoich warunków i zniwelowania przyczyny odebrania im dzieci. Wychowankowie mają prawo przebywać w pieczy zastępczej również po uzyskaniu pełnoletności do 25 roku życia. Warunkiem pobytu w rodzinie zastępczej lub placówce opiekuńczo-wychowawczej pełnoletniego wychowanka jest kontynuowanie nauki.

Wiek dzieci przebywających w rodzinnej pieczy zastępczej - stan na dzień 31.12.2016r.

| Rodziny zastępcze | liczba wychowanków przebywających w rodzinach zastępczych w wieku: | | | | | |
|--------------------------|--|---------------|---------------|----------------|-----------------|-----------------|
| | poniżej 1 r.ż | od 1 do 3 lat | od 4 do 6 lat | od 7 do 13 lat | od 14 do 17 lat | od 18 do 24 lat |
| Spokrewnione | 0 | 4 | 2 | 36 | 17 | 18 |
| Niezawodowe | 5 | 3 | 2 | 17 | 18 | 13 |
| Zawodowe | 0 | 0 | 1 | 10 | 6 | 4 |
| Zawodowa specjalistyczna | 1 | 1 | 0 | 0 | 0 | 0 |
| Rodzinne domy dziecka | 0 | 4 | 10 | 9 | 2 | 3 |

Źródło – PCPR w Pruszczu Gdańskim

Poniżej przedstawiono tabelę określającą okres przebywania dzieci w rodzinnej pieczy zastępczej – stan na dzień 31.12.2016r.

| Rodziny zastępcze | liczba wychowanków przebywających w rodzinach zastępczych w okresie: | | | | | |
|--------------------------|--|---------------------|----------------------|-------------------------|------------------------|---------------|
| | do 3 miesięcy | powyżej 3 do 6 m-cy | powyżej 6 do 12 m-cy | powyżej 1 roku do 2 lat | powyżej 2 lat do 3 lat | powyżej 3 lat |
| Spokrewnione | 2 | 2 | 6 | 11 | 10 | 46 |
| Niezawodowe | 0 | 7 | 7 | 8 | 2 | 34 |
| Zawodowe | 0 | 0 | 6 | 2 | 2 | 13 |
| Zawodowa specjalistyczna | 0 | 0 | 1 | 1 | 0 | 0 |
| Rodzinne domy dziecka | 0 | 4 | 0 | 9 | 2 | 13 |

Mimo podejmowanych starań, aby pobyt dzieci w pieczy zastępczej był bardzo krótki podkreślając, że rodzina zastępcza jest etapem przejściowym pobytu w niej dzieci, to jednak aż **57 %** wszystkich dzieci w pieczy rodzinnej przebywa w niej powyżej trzech lat.

Tabela poniżej przedstawia główne powody ze względu na które dzieci opuściły rodziny zastępczej w 2016 roku:

| Rodziny zastępcze | Powody opuszczenia rodziny zastępczej: | | | | | | |
|-----------------------|--|--|---|------------------------|--------------------|------------------|------|
| | Powróciły do rodziny naturalnej | Umieszczenie w innej rodzinie zastępczej | Umieszczenie w placówce opiekuńczo-wychowawczej | Zostały przysposobione | Umieszczenie w MOW | Ukończyły 18 lat | Inne |
| Spokrewnione | 0 | 0 | 1 | 0 | 0 | 1 | 2 |
| Niezawodowe | 0 | 2 | 0 | 1 | 0 | 4 | 0 |
| Zawodowe | 0 | 0 | 3 | 5 | 0 | 1 | 0 |
| Rodzinne domy dziecka | 0 | 0 | 0 | 2 | 0 | 0 | 0 |
| Razem: | 0 | 2 | 4 | 8 | 0 | 6 | 2 |

Źródło - PCPR w Pruszczu Gdańskim

Ważnym elementem pieczy zastępczej jest stałe podkreślanie jej tymczasowości, trudno jest zaakceptować to szczególnie rodzinie zastępczej, że jej rola polega na sprawowaniu opieki nad powierzonym wychowankiem do czasu jego powrotu do rodziny naturalnej lub umieszczenia dziecka w rodzinie adopcyjnej

W celu jak najszybszego uregulowania sytuacji prawnej dziecka Powiatowe Centrum Pomocy Rodzinie w Pruszczu Gdańskim bardzo ściśle współpracuje z Sądem Rejonowym, Wydziałem Rodzinnym i Nieletnich, ośrodkiem adopcyjnym, ale też i rodziną biologiczną dziecka. Pracownicy PCPR zanim rozpoczną procedurę pozbawiania rodziców biologicznych władzy rodzicielskiej muszą mieć pewność, że dziecko, obecnie przebywające w pieczy zastępczej nie ma żadnych szans na powrót do domu rodzinnego.

Poniżej przedstawiono tabelę, w której wykazano liczbę dzieci opuszczających pieczę zastępczą w związku z powrotem do rodziny biologicznej lub na skutek adopcji.

| Zmiana sytuacji dziecka | 2012 | 2013 | 2014 | 2015 | 2016 |
|--------------------------------|------|------|------|------|------|
| Powrót do rodziny biologicznej | 1 | 12 | 2 | 14 | 0 |
| Adopcja dziecka | 14 | 8 | 11 | 20 | 8 |

Źródło - PCPR w Pruszczu Gdańskim

Najbardziej oczekiwanym efektem pobytu dzieci w pieczy zastępczej jest skrócenie ich pobytu w pieczy do minimum, czyli albo powrót ich do rodziny biologicznej lub znalezienie rodziny adopcyjnej.

Instytucjonalna piecza zastępcza

Instytucjonalna piecza zastępcza to system pieczy zastępczej sprawowany w formie całodobowych placówek opiekuńczo-wychowawczych.

Poniżej przedstawiono schemat instytucjonalnej pieczy zastępczej zgodnie z ustawą o wspieraniu rodziny i systemie pieczy zastępczej.



Placówka opiekuńczo –wychowawcza:

- *typu rodzinnego* – zapewnia opiekę dzieciom w różnym wieku, w tym dorastającym i usamodzielniającym się, umożliwia wspólne wychowanie i opiekę licznemu rodzeństwu,
- *typu interwencyjnego* – zapewnia doraźną opiekę nad dzieckiem powyżej 10 roku życia w czasie trwania sytuacji kryzysowej, w szczególności

w przypadkach wymagających natychmiastowego zapewnienia opieki. Pobyt w placówce nie może trwać dłużej niż 3 miesiące, w szczególnych przypadkach może zostać przedłużony do zakończenia trwającego postępowania sądowego o powrót dziecka do rodziny, przysposobienie lub umieszczenie w pieczy zastępczej (w sytuacjach szczególnych do placówek kierowane mogą być dzieci młodsze),

- *typu socjalizacyjnego* – zapewnia całodobową opiekę i wychowanie nad dziećmi powyżej 10 roku życia, których powrót do domu nie jest możliwy. W sytuacjach szczególnych do placówek kierowane mogą być dzieci młodsze,
- *typu specjalistycznego–terapeutycznego* – zapewnia opiekę nad dziećmi powyżej 10 roku życia o indywidualnych potrzebach w tym: legitymujące się orzeczeniem o niepełnosprawności lub umiarkowanym i znacznym stopniu niepełnosprawności.

Na terenie Powiatu Gdańskiego na dzień 31 grudnia 2016 funkcjonowały dwie placówki opiekuńczo-wychowawcze tj.:

1. **Placówka Opiekuńczo-Wychowawcza typu socjalizacyjnego „Dom dla Dzieci” w Straszynie** prowadzona przez Fundację „Rodzinny Gdańsk” z siedzibą w Gdańsku. Powstała w wyniku ogłoszonego w roku 2015 przez Zarząd Powiatu Gdańskiego konkursu na realizację zadania z zakresu pomocy społecznej. Placówka rozpoczęła swoją działalność w dniu 01 stycznia 2016 roku. Obecna umowa na prowadzenie placówki obowiązuje do 31 grudnia 2019 roku. Placówka ta przeznaczona jest dla **14** dzieci. Koszt utrzymania w roku 2016 jednego wychowanka wynosił **3.300,00 zł.** miesięcznie.

Łączna dotacja przekazana dla placówki w 2016 wyniosła **563.569,04 zł.**

2. **Placówka Opiekuńczo–Wychowawcza typu socjalizacyjnego „Dom dla Dzieci w BielkóWKu”** przeznaczona dla 14 dzieci, prowadzona przez Fundację „Rodzinny Gdańsk” z siedzibą w Gdańsku. Powstała w wyniku ogłoszonego w roku 2013 przez Zarząd Powiatu Gdańskiego konkursu na realizację zadania z zakresu pomocy społecznej. Placówka rozpoczęła działalność z chwilą uzyskania wpisu do rejestru Wojewody Pomorskiego tj. od 16.09.2013r. Obecna umowa na prowadzenie placówki obowiązuje do 31 sierpnia 2021 roku. Placówka ta przeznaczona jest dla **14** dzieci. Koszt utrzymania do miesiąca sierpnia 2017 jednego wychowanka wynosił **3.300,00 zł.** miesięcznie, od dnia 01.09.2017r. koszt utrzymania jednego wychowanka wynosi 3.600,00 zł.

Łączna kwota dotacji przekazana dla placówki w roku 2016 wyniosła **554.000,00 zł.**

Liczba miejsc w placówkach Powiatu Gdańskiego znacznie przekracza zapotrzebowanie na nie, stąd też często mając obowiązek zrealizowania postanowienia sądu o umieszczeniu wychowanka w placówce opiekuńczej PCPR zmuszony jest do umieszczania dzieci poza terenem powiatu, a często i województwa.

Najczęściej do instytucjonalnej pieczy zastępczej kierowane są dzieci powyżej 14 roku życia lub zdemoralizowane posiadające jednocześnie dwa postanowienia sądu tj. o umieszczeniu w placówce opiekuńczo-wychowawczej i młodzieżowym ośrodku wychowawczym (placówka resocjalizacyjna). Nie sprzyja to właściwej opiece i możliwości prawidłowych oddziaływań wychowawczych w placówkach opiekuńczych.

Poniżej przedstawiono liczbę dzieci umieszczonych w placówkach opiekuńczo-wychowawczych na przestrzeni pięciu ostatnich lat.

| | 2012 | 2013 | 2014 | 2015 | 2016 |
|--|-----------|-----------|-----------|-----------|-----------|
| Liczba dzieci przebywających w placówkach opiekuńczo – wychowawczych na terenie Powiatu Gdańskiego | 26 | 36 | 46 | 32 | 35 |
| Liczba dzieci przebywających w placówkach opiekuńczo – wychowawczych poza terenem Powiatu Gdańskiego | 16 | 15 | 20 | 26 | 22 |
| Łącznie: | 42 | 51 | 66 | 58 | 57 |

Zródło - PCPR w Pruszczu Gdańskim

Dzieci umieszczone w placówkach opiekuńczo-wychowawczych mają umożliwiony bezpośredni kontakt z rodzicami biologicznymi na terenie placówki lub kontakt telefoniczny. Rodziny biologiczne w miarę możliwości biorą również udział w organizowanych uroczystościach. Wychowankowie w placówkach są przygotowywani przez wychowawców, specjalistów do usamodzielnienia się poprzez włączanie ich we wszystkie codzienne domowe i gospodarcze czynności, przeprowadzanie treningu ekonomicznego czy też planowanie dalszej drogi życiowej.

Usamodzielnianie wychowanków

Przygotowanie wychowanków pieczy zastępczej do samodzielnego funkcjonowania w środowisku jest nadrzędnym zadaniem każdej rodziny zastępczej i placówki opiekuńczo-wychowawczej. W procesie usamodzielnienia wychowanka uczestniczą między innymi pracownik PCPR oraz rodziny zastępcze i pracownicy placówek opiekuńczo-wychowawczych. Wychowanek samodzielnie podejmuje decyzje współtworząc plan usamodzielnienia i wskazuje opiekuna usamodzielnienia, a inne osoby włączone w ten proces pełnią tylko funkcje doradcze. Duże znaczenie w przebiegu procesu usamodzielnienia odgrywa indywidualny program usamodzielnienia. Sporządzony dokument może być modyfikowany w trakcie procesu usamodzielnienia wówczas, gdy potrzeby wychowanka ulegają zmianom.

Młodzież, która osiąga pełnoletność w placówkach opiekuńczo-wychowawczych lub rodzinach zastępczych i decyduje się na opuszczenie rodziny lub placówki ma możliwość skorzystania z:

- pomocy pieniężnej na kontynuowanie nauki - w wys. **500 zł.** miesięcznie,
- jednorazowej pomocy na usamodzielnienie - w wys. od **1.650 zł.** do **6.600 zł.**,

- jednorazowej pomocy rzeczowej na zagospodarowanie w wys. od **1.500 zł.** do **6.000 zł.**,
- pomocy uzyskania lepszych warunków mieszkaniowych, w tym w mieszkaniu chronionym prowadzonym przez PCPR (na czas nauki nie dłużej niż do 25 roku życia).

Poniżej przedstawiono liczbę usamodzielnianych wychowanków korzystających ze wsparcia, na podstawie Indywidualnego Programu Usamodzielnienia na przestrzeni trzech ostatnich lat:

| Opuszczana forma pieczy zastępczej | 2014 | | | 2015 | | | 2016 | | |
|--|-------------------|---------------------------------|-----------------|-------------------|---------------------------------|-----------------|-------------------|---------------------------------|-----------------|
| | Rodzina zastępcza | Placówka opiekuńczo-wychowawcza | Inne, w tym MOW | Rodzina zastępcza | Placówka opiekuńczo-wychowawcza | Inne, w tym MOW | Rodzina zastępcza | Placówka opiekuńczo-wychowawcza | Inne, w tym MOW |
| Formy pomocy: | | | | | | | | | |
| pomoc na kontynuowanie nauki | 25 | 7 | 5 | 22 | 6 | 9 | 20 | 10 | 9 |
| jednorazowa pomoc na usamodzielnienie | 12 | 1 | 1 | 8 | 2 | 0 | 9 | 2 | 1 |
| jednorazowa rzeczowa pomoc na zagospodarowanie | 16 | 1 | 2 | 5 | 2 | 0 | 8 | 3 | 1 |
| miejsce w mieszkaniu chronionym | 2 | 4 | 0 | 3 | 2 | 0 | 5 | 0 | 0 |

Źródło PCPR w Pruszczu Gdańskim

W roku 2014 znaczna liczba pełnoletnich wychowanków zrezygnowała z nauki i zdecydowała się usamodzielnąć. Najczęściej było podyktowane to chęcią podjęcia pracy poza granicami kraju lub skreśleniem z listy uczniów danej szkoły oraz brakiem chęci na dalszą naukę.

Pomoc finansowa na kontynuowanie nauki przysługuje do 25 roku życia niezależnie od uzyskiwanego dochodu, stąd często wychowankowie kontynuują naukę w szkołach zaocznych i jednocześnie podejmują pracę zarobkową.

Jednorazowa pomoc na zagospodarowanie i usamodzielnienie przysługuje wychowankom jeśli ich dochód nie przekracza miesięcznie kwoty 1.200 zł.

Finansowanie pieczy zastępczej

Od 1 stycznia 2012 roku rodzinie zastępczej oraz prowadzącemu rodzinny dom dziecka, na każde umieszczone dziecko, przysługiwało świadczenie na pokrycie kosztów jego utrzymania, nie niższe niż kwota:

- **660 zł.** miesięcznie - w przypadku dziecka umieszczonego w rodzinie zastępczej spokrewnionej;
- **1000 zł.** miesięcznie - w przypadku dziecka umieszczonego w rodzinie zastępczej zawodowej, rodzinie zastępczej niezawodowej lub rodzinnym domu dziecka.

Na dziecko legitymujące się orzeczeniem o niepełnosprawności lub orzeczeniem o znacznym lub umiarkowanym stopniu niepełnosprawności przysługuje dodatek nie niższy niż kwota **200 zł.** miesięcznie na pokrycie zwiększonych kosztów utrzymania tego dziecka.

Finansowanie zadań z zakresu opieki zastępczej, zarówno rodzinnej jak i instytucjonalnej do końca 2011 roku należało do zadań powiatu. Od dnia 1 stycznia 2012 roku gmina właściwa ze względu na miejsce zamieszkania dziecka przed umieszczeniem go po raz pierwszy w pieczy zastępczej ponosi odpowiednio wydatki w wysokości:

- 1) **10% wydatków** na opiekę i wychowania dziecka – w pierwszym roku pobytu dziecka w pieczy zastępczej;
- 2) **30% wydatków** na opiekę i wychowania dziecka – w drugim roku pobytu dziecka w pieczy zastępczej;
- 3) **50% wydatków** na opiekę i wychowania dziecka – w trzecim roku i następnych latach pobytu dziecka w pieczy zastępczej.

Poniżej przedstawiono analizę wydatków i dochodów Powiatowego Centrum Pomocy Rodzinie w Pruszczu Gdańskim w okresie od 2013 roku związanych z utrzymaniem dzieci w pieczy zastępczej, zarówno w rodzinach zastępczych jak i placówkach opiekuńczo wychowawczych. W roku 2014 nastąpiła kolejna zmiana ustawy o wspieraniu rodziny i systemie pieczy zastępczej powodująca wzrost wydatków na zadania związane z pieczą zastępczą. Wzrosła wysokość świadczeń otrzymywanych przez rodziny zastępcze na wychowanków, a także koszty utrzymania dziecka w placówkach opiekuńczo-wychowawczych.

| | 2013 | 2014 | 2015 | 2016 |
|--|-----------|-----------|-----------|-----------|
| Zasiłki na kontynuację nauki wychowanków placówek opiekuńczo-wychowawczych | 52.466 | 50.150 | 53.900 | 28.298 |
| Zasiłki na usamodzielnienie i zagospodarowanie wychowanków placówek opiekuńczo-wychowawczych | 49.319 | 16.247 | 14.400 | 7.533 |
| Zasiłki dla dzieci przebywających w rodzinach zastępczych | 2.006.807 | 2.219.096 | 1.983.581 | 2.427.712 |
| Zasiłki na kontynuację nauki dla dzieci przebywających w rodzinach zastępczych | 166.776 | 126.886 | 141.121 | 59.792 |

| | | | | |
|--|-----------|-----------|-----------|-----------|
| Zasiłki na usamodzielnienie i zagospodarowanie wychowanków rodzin zastępczych | 27.859 | 84.687 | 41.482 | 15.688 |
| Wynagrodzenia i pochodne dla rodzin zastępczych zawodowych | 361.197 | 417.613 | 419.929 | 419.170 |
| Dotacje przekazywane do innych powiatów za nasze dzieci w rodzinach zastępczych | 184.707 | 111.273 | 119.949 | 238.577 |
| Dotacje przekazywane do innych powiatów za nasze dzieci w placówkach | 511.935 | 686.516 | 890.202 | 919518 |
| Dotacja dla placówek opiekuńczo-wychowawczych prowadzonych przez Stowarzyszenie | 803.011 | 575.892 | 480.239 | 0 |
| Dotacja dla placówek opiekuńczo-wychowawczych prowadzonych przez Fundację | 0 | 554.400 | 551.248 | 1.117.969 |
| Całkowity koszt utrzymania dzieci w rodzinach zastępczych i placówkach | 4.164.077 | 4.842.760 | 4.696.051 | 5.234.257 |
| Zwrot kosztów innych powiatów za dzieci przebywające w rodzinach zastępczych na terenie naszego powiatu | 424.031 | 445.766 | 525.805 | 573.013 |
| Zwrot kosztów gmin powiatu gdańskiego za dzieci w rodzinnej pieczy zastępczej | 90.378 | 194.968 | 298.367 | 367.388 |
| Zwrot kosztów gmin powiatu gdańskiego za dzieci w instytucjonalnej pieczy zastępczej | 69.120 | 216.351 | 407.273 | 515.719 |

Źródło – PCPR w Pruszczu Gdańskim

W powyższej tabeli uwzględniono tylko same świadczenia pieniężne związane z pobytem dzieci w pieczy i późniejszym ich usamodzielnianiem i nie uwzględniają kosztów związanych z obsługą zadania. Wymogi stawiane osobom zatrudnianym w pieczy zastępczej są coraz wyższe i nie dotyczy tylko ich specjalistycznego wykształcenia, ale również ich ilości w przeliczeniu na liczbę rodzin zastępczych.

Cele i zadania programu

Cele i wyznaczone zadania Powiatowego programu rozwoju pieczy zastępczej na lata 2018-2020 są zgodne z ogólną koncepcją programu opracowanego w tym zakresie na poziomie województwa oraz kierunkami polityki prorodzinnej państwa, jak i wypracowanymi już i obowiązującymi standardami w zakresie pomocy rodzinie i dziecku obowiązującymi w Unii Europejskiej. Powiatowy Program wpisuje się również realizację celu strategicznego IV – „*Rozwój lokalnego systemu wsparcia dziecka i rodziny w Powiecie Gdańskim*” zawartego w Powiatowej Strategii Rozwiązywania Problemów Społecznych na lata 2014 – 2020.

Celem Programu rozwoju pieczy zastępczej na lata 2018-2020 jest:

Stworzenie spójnego i skutecznego systemu pieczy zastępczej ukierunkowanego w szczególności na rozwój rodzinnych form pieczy zastępczej w Powiecie Gdańskim.

| Lp | Działanie | Sposób realizacji | Wskaźniki dotyczące zakresu realizowanego zadania - w skali roku | Oczekiwane rezultaty |
|----|---|--|--|---|
| 1 | <p>Wspieranie działań na rzecz powstawania profesjonalnych form rodzinnej pieczy zastępczej , w tym rodzin zastępczych zawodowych, rodzinnych domów dziecka.</p> | <ol style="list-style-type: none"> 1. Organizowanie lokalnych akcji promujących rodzicielstwo zastępcze. 2. Szkolenie kandydatów na rodziny zastępcze i zawodowe rodziny zastępcze. 3. Coroczna organizacja spotkania z okazji Dnia Rodzicielstwa Zastępczego oraz innych imprez okolicznościowych 4. Publikacja w prasie artykułów przybliżających problematykę rodzicielstwa zastępczego. 5. Opracowanie i upowszechnienie ulotek informacyjnych. | <ol style="list-style-type: none"> 1. Liczba ulotek, publikacji prasowych, internetowych, 2. Liczba przeprowadzonych procedur kwalifikacyjnych. 3. Liczba osób kwalifikowanych do szkolenia 4. Liczba wydanych zaświadczeń kwalifikacyjnych. 5. Liczba zorganizowanych imprez dla rodzin zastępczych | <ol style="list-style-type: none"> 1. Wzrost liczby chętnych do przyjęcia dzieci do rodziny w ramach pieczy zastępczej niezawodowej. 2. Zwiększenie świadomości społeczności lokalnej odnośnie wartości i znaczenia rodzin zastępczych. 3. Zmniejszenie liczby dzieci przebywających w instytucjonalnej pieczy zastępczej. |
| 2 | <p>Zbudowanie zintegrowanego systemu pomocy na rzecz dziecka pozbawionego właściwej opieki i wsparcia z uwzględnieniem rozwoju rodzinnych form pieczy zastępczej</p> | <ol style="list-style-type: none"> 1. Tworzenie sieci zawodowych rodzin zastępczych i Rodzinnych Domów Dziecka (rodzin zastępczych). 2. Prowadzenie interdyscyplinarnych spotkań na rzecz dziecka pozbawionego właściwej opieki i wsparcia | <ol style="list-style-type: none"> 1. Liczba nowych miejsc w zawodowych rodzinach zastępczych, RDD 2. Odsetek dzieci przebywających w rodzinnej pieczy zastępczej w stosunku do wszystkich dzieci umieszczonych w pieczy zastępczej. 3. Liczba zorganizowanych spotkań interdyscyplinarnych dotyczących właściwej formy opieki nad dzieckiem. | <ol style="list-style-type: none"> 1. Stworzenie spójnego systemu wsparcia dla dziecka i rodziny zastępczej, 2. Zmniejszenie liczby dzieci umieszczanych w instytucjonalnej pieczy zastępczej, 3. Dostosowanie systemu pomocy i wsparcia do specyficznych potrzeb dziecka |
| 3 | <p>Zwiększenie dostępności do specjalistycznego wsparcia dla osób sprawujących pieczę</p> | <ol style="list-style-type: none"> 1. Wdrożenie systemu cyklicznych szkoleń podnoszących kwalifikacje dla funkcjonujących rodzin zastępczych. 2. Tworzenie grup wsparcia dla rodzin zastępczych | <ol style="list-style-type: none"> 1. Liczba godzin przeprowadzonych szkoleń dla rodzin zastępczych, 2. Liczba osób, które ukończyły szkolenia dla rodzin zastępczych | <ol style="list-style-type: none"> 1. Permanentne zwiększanie się kompetencji rodzin zastępczych, 2. Zmniejszenie liczby rodzin zastępczych zagrożonych wypaleniem zawodowym, |

| | | | | |
|-----------------|--|--|--|---|
| | <p>zastępczą oraz dzieci w nich umieszczonych</p> | <p>zastępczych.</p> <ol style="list-style-type: none"> 3. Zapewnienie pomocy prawnej, psychologicznej, pedagogicznej. 4. Zapobieganie wypaleniu zawodowemu osób tworzących rodziny zastępcze i rodzinne domy dziecka 5. Podejmowanie działań na rzecz harmonijnego rozwoju dzieci w pieczy zastępczej. 6. Stałe wsparcie koordinatorów rodzinnej pieczy zastępczej. | <ol style="list-style-type: none"> 3. Liczba rodzin zastępczych, objętych wsparciem koordynatora. 4. Liczba zatrudnionych osób do pomocy rodzinom zastępczym. 5. Liczba spotkań koordynatora z rodziną zastępczą 6. Liczba uczestników grup wsparcia 7. Liczba spotkań grup wsparcia. | <ol style="list-style-type: none"> 3. Zmniejszenie liczby rodzin zastępczych rezygnujących z pełnienia swej funkcji. 4. Wzrost umiejętności wychowawczych rodziców zastępczych. 5. Zmniejszenie liczby dzieci zagrożonych różnego rodzaju dysfunkcjami przebywającymi w pieczy zastępczej. |
| <p>4</p> | <p>Promocja i wspieranie działalności organizacji pozarządowych, podmiotów ekonomii społecznej oraz wolontariatu na rzecz rozwoju pieczy zastępczej</p> | <ol style="list-style-type: none"> 1. Powierzenie organizacji pozarządowej w ramach konkursu prowadzenia placówek opiekuńczo wychowawczych dla 14 dzieci. 2. Rekomendowanie i wspieranie działań organizacji pozarządowych na rzecz rozwoju pieczy zastępczej. 3. Współpraca z organizacjami pozarządowymi działającymi lokalnie na rzecz dziecka i rodziny. 4. Propagowanie pracy wolontarystycznej na rzecz dzieci umieszczonych w pieczy. 5. Wspieranie partnerstwa z organizacjami pozarządowymi przy realizacji wspólnych projektów na rzecz podnoszenia standardów pieczy zastępczej. | <ol style="list-style-type: none"> 1. Liczba placówek opiekuńczo wychowawczych prowadzonych przez organizację pozarządową. 2. Liczba projektów realizowanych wspólnie z ngo na rzecz pieczy zastępczej 3. Liczba rodzin objętych pomocą wolontariuszy | <ol style="list-style-type: none"> 1. Stworzenie dogodnych warunków do rozwoju coraz większej liczby organizacji pozarządowych działających na terenie Powiatu na rzecz pieczy zastępczej. 2. Większy udział organizacji pozarządowych realizujących zadania z zakresu pieczy zastępczej. 3. Lepsza jakość usług świadczonych w ramach realizacji zadań 4. Wzrost liczby chętnych wolontariuszy do pracy z dziećmi w pieczy zastępczej. |

| | | | | |
|---|---|--|--|--|
| 5 | <p>Inicjowanie działań zmierzających do najbardziej minimalnego okresu pobytu dziecka w pieczy zastępczej.</p> | <ol style="list-style-type: none"> 1. Pomoc w uregulowaniu sytuacji prawnej dziecka. 2. Opracowywanie indywidualnych programów pracy z dzieckiem 3. Stały monitoring sytuacji dziecka w rodzinie. 4. Współpraca z kuratorami, pracownikami socjalnymi osp, asystentami rodzinnymi działającymi na rzecz rodziny biologicznej dziecka przebywającego w placówce lub w rodzinie zastępczej na rzecz jego powrotu do rodziny. 5. Wypracowanie wspólnego systemu pracy z rodziną biologiczną dziecka wszystkich instytucji zaangażowanych w prace z dzieckiem i rodziną. 6. Podejmowanie działań na rzecz przywracania więzi rodzinnych praca z rodzicami naturalnymi. 7. Monitoring sytuacji rodziny po jej reintegracji. 8. Stała współpraca z sądem, Ośrodkiem Adopcyjnym. 9. Wspieranie dziecka i rodziny zastępczej podczas procesu adopcji. | <ol style="list-style-type: none"> 1. Liczba przygotowanych i realizowanych planów pomocy dziecku we współpracy ze specjalistami zgodnie z zapisami ustawy. 2. Liczba przygotowanych ocen zasadności pobytu dziecka w pieczy zastępczej 3. Liczba dzieci objętych wsparciem psychologów i innych specjalistów. 4. Liczba porad psychologicznych 5. Liczba dzieci korzystających ze specjalistycznego poradnictwa. 6. Liczba zgłoszonych dzieci do adopcji. 7. Liczba dzieci systematycznie utrzymujących kontakt z rodzicami biologicznymi 8. Liczba dzieci korzystających z pomocy wolontariuszy. 9. | <ol style="list-style-type: none"> 1. Zwiększenie się oferty wsparcia dla rodzin biologicznych chcących podjąć trud na rzecz powrotu dzieci do rodziny. 2. Wzrost liczby dzieci powracających do rodzin naturalnych lub kierowanych do adopcji. 3. Skrócenie czasu pobytu dzieci w pieczy zastępczej. |
|---|---|--|--|--|

| | | | | |
|---|---|--|--|---|
| 6 | <p>Wspieranie działań na rzecz skutecznego systemu pomocy dla osób usamodzielnianych</p> | <ol style="list-style-type: none"> 1. Inicjowanie programów na rzecz aktywizacji społecznej i zawodowej młodzieży opuszczających rodziny zastępcze lub placówki opiekuńczo - wychowawcze. 2. Tworzenie programów usamodzielnień wychowanków rodzin zastępczych i placówek , czuwanie nad ich realizacją, korektą i dostosowanie do aktualnych potrzeb. 3. Wdrażanie programów psychoedukacyjnych skierowanych do usamodzielnianych. 4. Praca z pracownikiem socjalnym lub asystentem rodziny biologicznej pełnoletniego wychowanka rodzin zastępczych i placówek na rzecz jego powrotu do środowiska rodzinnego. 5. Szkolenie usamodzielniających się wychowanków z zakresu, m.in., edukacji dotyczącej wzorców, prawidłowych postaw rodzicielskich, potrzeb dzieci, edukacji seksualnej (zapobieganie ciąży, choroby, świadome macierzyństwo, relacje w związku) oraz uzależnień. 6. Utrzymywanie mieszkań chronionych dla usamodzielnianych wychowanków. 7. Utworzenie grupy wsparcia usamodzielnianych wychowanków 8. Pomoc w uzyskaniu zatrudnienia i mieszkania z zasobów gminy dla wychowanków pieczy zastępczej | <ol style="list-style-type: none"> 1. Liczba realizowanych indywidualnych programów usamodzielniania. 2. Stosunek liczby osób, które mają sporządzony IPU do liczby osób, które realizują zaplanowane zadania IPU. 3. Liczba i rodzaj podjętych interwencji (np. rozmowy z wychowawcami, szkolnymi pedagogami, pisma do instytucji, pomoc w pozyskaniu mieszkania). 4. Liczba osób objętych wsparciem specjalistycznym. 5. Liczba osób usamodzielnianych objętych pracą socjalną. 6. Liczba i rodzaj podjętych interwencji. 7. Liczba osób usamodzielnianych, których sytuacją życiową uległa poprawie w związku z udzielonym wsparciem. 8. Liczba osób usamodzielnianych korzystających ze szkoleń . 9. Liczba osób, którym udzielono pomocy w formie pobytu w mieszkaniu chronionym lub pomocy w wynajęciu mieszkania. | <ol style="list-style-type: none"> 1. Zwiększenie liczby usamodzielnianych wychowanków kontynuujących naukę. 2. Zwiększenie atrakcyjności oferty wsparcia dla wychowanków dostosowanych do ich indywidualnych potrzeb. 3. Podniesienie aspiracji młodzieży opuszczających pieczę zastępczą. 4. Nabycie umiejętności samodzielnego i odpowiedzialnego życia. |
|---|---|--|--|---|

| | | | | |
|---|---|--|--|--|
| 7 | <p>Zapewnienie miejsc dzieciom z terenu Powiatu Gdańskiego pozbawionym częściowo lub całkowicie opieki rodziców, które z różnych powodów nie mogą być umieszczone w rodzinnej pieczy zastępczej.</p> | <ol style="list-style-type: none"> 1. Utrzymanie w placówce standardów opiekuńczo-wychowawczych zgodnych z obowiązującymi przepisami. 2. Zabezpieczenie miejsc socjalizacyjnych dla dzieci Powiatu Gdańskiego 3. Zabezpieczenie w placówce miejsc interwencyjnych . 4. Praca z rodzicami dzieci umieszczonymi w instytucjonalnej pieczy zastępczej w celu wprowadzenia nowego poprawnego modelu funkcjonowania społecznego, który pozwoli na powrót dzieci do środowiska naturalnego | <ol style="list-style-type: none"> 1. Liczba kontroli przeprowadzanych w placówkach opiekuńczo wychowawczych 2. Liczba dzieci przebywających w placówkach 3. Liczba dzieci oczekujących na miejsce w placówce opiekuńczo wychowawczej 4. Liczba dzieci umieszczonych interwencyjnie w placówce op –wych. | <ol style="list-style-type: none"> 1. Placówka zabezpiecza bieżące potrzeby dzieci pozbawionych częściowo lub całkowicie opieki rodzica, które zostały zakwalifikowane do instytucjonalnej formy pieczy zastępczej. 2. Placówka posiada miejsca interwencyjne dostępne 24h/dobę dla dzieci znajdujących się w sytuacji kryzysowej i wymagających interwencyjnego umieszczenia w pieczy zastępczej. 3. Rodzice biologiczni utrzymują bliski kontakt z wychowankami |
| 8 | <p>Podnoszenie wiedzy i doskonalenie umiejętności osób pracujących z rodziną zastępczą, naturalną, adopcyjną, młodzieżą i dziećmi.</p> | <ol style="list-style-type: none"> 1. Organizowanie wspólnych szkoleń pracowników socjalnych OSP, PCPR, PPP, kuratorów , pedagogów szkolnych, policji w zakresie problematyki rodzinnej. 2. Podejmowanie wspólnych działań ba rzecz dziecka i rodziny . | <ol style="list-style-type: none"> 1. Liczba szkoleń. 2. Liczba uczestników szkoleń. 3. Liczba działań podejmowanych w partnerstwie na rzecz dziecka i rodziny. | <ol style="list-style-type: none"> 1. Podniesienie wiedzy i umiejętności wśród kadr współpracującej w obszarze pomocy rodzinie i dziecku. 2. Wdrożenie dobrych rozwiązań w obszarze pomocy rodzinie i dziecku w Powiecie. 3. Wypracowanie wspólnych systemów, procedur współpracy i działania. |

Limit rodzin zastępczych zawodowych na lata 2018–2020.

Zgodnie z art. 180 ust. 1 ustawy o wspieraniu rodziny i systemie pieczy zastępczej wprowadza obowiązek zaplanowania i określenia corocznego limitu rodzin zastępczych zawodowych.

W roku 2017 funkcjonują 4 rodzinne domy dziecka oraz 8 rodziny zastępcze zawodowe.

Poniżej ustala się limit rodzin zastępczych zawodowych, oraz rodzinnych domów dziecka dla **potrzeb Powiatu Gdańskiego**:

| | | |
|--------|---|-------------------------------|
| 2018 – | 9 | rodzin zastępczych zawodowych |
| | 6 | rodzinnych domów dziecka |
| 2019 – | 9 | rodzin zastępczych zawodowych |
| | 6 | rodzinnych domów dziecka |
| 2020 – | 9 | rodzin zastępczych zawodowych |
| | 6 | rodzinnych domów dziecka |

Źródła finansowania programu

Środki finansowe na działania zaplanowane w powiatowym programie rozwoju pieczy zastępczej na lata 2018 – 2020 pochodzą z:

- 1) budżetu Powiatu Gdańskiego (w tym budżetów jednostek organizacyjnych powiatu);
- 2) budżetów gmin z terenu Powiatu Gdańskiego (w tym budżetów jednostek organizacyjnych gmin);
- 3) budżetu państwa w ramach dotacji na dofinansowanie zadań własnych;
- 4) budżetu państwa na finansowanie realizacji zadań zleconych;
- 5) funduszy europejskich;
- 6) funduszy organizacji pozarządowych;
- 7) innych programów i grantów.

Szczegółowe określenie wysokości planowanych środków na realizację programu nie jest możliwe ze względu na długi okres obowiązywania dokumentu, brak długookresowych źródeł finansowania, a także wieloletnich dokumentów finansowych określających planowane wydatki powiatu na bieżącą działalność. Zakłada się, że cele i działania programu będą wyznaczały kierunki finansowania polityki pieczy zastępczej powiatu i będą uwzględniane przy konstruowaniu budżetu w kolejnych latach. Zapisy dokumentu będą również kierunkami starań o pozyskiwanie środków zewnętrznych na finansowanie poszczególnych działań.

Realizatorzy programu

Głównym realizatorem i koordynatorem Programu jest Powiatowe Centrum Pomocy Rodzinie w Pruszczu Gdańskim, jednakże Program nie będzie możliwy do zrealizowania bez współrealizatorów, którymi będą:

- Wydział Spraw Społecznych Starostwa Powiatowego w Pruszczu Gdańskim,
- Poradnia Psychologiczno-Pedagogiczna w Pruszczu Gdańskim,
- Ośrodki Pomocy Społecznej z terenu Powiatu Gdańskiego,
- Komenda Powiatowa Policji w Pruszczu Gdańskim,
- Rodziny zastępcze,
- Placówki opiekuńczo-wychowawcze,
- Kuratorzy sądowi,
- Organizacje pozarządowe,
- Inne podmioty działające na rzecz wychowanków pieczy zastępczej.

Monitoring i ewaluacja

Stały monitoring programu będzie prowadzony przez Powiatowe Centrum Pomocy Rodzinie w Pruszczu Gdańskim, który na bieżąco będzie oceniał realizację Programu oraz proponował zmiany i aktualizację założeń, celów i skutecznych działań. W ramach rocznego sprawozdania z działalności Powiatowego Centrum Pomocy Rodzinie będzie analizowany stopień realizacji Programu dokonywany z właściwymi komisjami Rady Powiatu.

Przedstawiony „Powiatowy program rozwoju pieczy zastępczej na lata 2018–2020” jest dokumentem otwartym, co oznacza, że w miarę potrzeb i zmieniających się problemów społecznych określone zadania mogą ulegać modyfikacji. Wyznacza nowe kierunki działania oraz zakłada kontynuację działań uznanych za potrzebne i wartościowe. Uwidacznia on również, że forma opieki zastępczej powinna respektować prawo dziecka do stabilnego środowiska wychowawczego, do utrzymania osobistych kontaktów z rodziną, w tym powrotu do rodziny naturalnej. Dziecku, które musi znaleźć się poza rodziną biologiczną należy stworzyć dogodne warunki najbardziej zbliżone do rodzinnych, niezależnie na jak długo trafia do innych form opieki zastępczej.

